

Manual de Usuario

Termostato STCD-006

Los termostatos de pantalla táctil STCD-006 están diseñados para el control individual de temperatura en instalaciones residenciales, industriales y comerciales. Adecuado para cualquier tipo de configuración; 2 y 4 tubos.


STCD-006 con tecnología de control digital, pantalla LCD de gran tamaño, muestra los siguientes elementos: modo de funcionamiento, velocidad del ventilador, temperatura ambiente, temperatura de consigna.



CARACTERÍSTICAS BÁSICAS

- ☞ Ajuste de la temperatura ambiente
- ☞ Cambio manual o Auto de 3 velocidades
- ☞ Descongelación (protección baja temperatura)
- ☞ Reloj programador semanal con 4 estados por día
- ☞ Interfaz RS485 (MODBUS)
- ☞ Control remoto IR
- ☞ Fondo iluminado azul
- ☞ Rearme Automático

DISPLAY

- ☞ Estado de trabajo (**FRÍO, CALOR, VENT** ó **AUTO**)
- ☞ Velocidades: (**BAJA, MEDIA, ALTA** ó **AUTO**)
- ☞ Apertura válvula motorizada 
- ☞ Temperatura ambiente
- ☞ Set de temperatura
- ☞ Reloj y día

ESPECIFICACIONES

- | | | | |
|-------------------------|------------------------------|-----------------------|---|
| ☞ Sensor: | NTC | ☞ Consumo termostato: | < 1 W |
| ☞ Precisión : | ± 1°C | ☞ Cableado: | terminales con tornillo, para cables de sección 2 x 1.5 mm ² ó 1 x 2.5 mm ² |
| ☞ Rango set-point: | 5° a 35°C | ☞ Carcasa: | ABS + Resistencia al fuego PC |
| ☞ Rango Display: | 0~55°C | ☞ Dimensiones: | 104×93×17.5mm (Alto×Ancho×Fondo) |
| ☞ Rango t. ambiente: | 0~45°C | ☞ Paso cableado: | 60 mm (estandar) ó 83.5 mm |
| ☞ Rango h. ambiente: | 5~90%RH (sin condensación) | ☞ Protección Clase: | IP 30 |
| ☞ Alimentación: | VCA 85~260V, 50/60H | ☞ Display: | Táctil |
| ☞ Intensidad permitida: | Resistiva: 3A, Inductiva: 1A | | |

FUNCIONAMIENTO*

- ☞ Marcha/Paro: Presione **"POWER"** y arrancará, presione de nuevo **"POWER"** para parar y salir.
- ☞ Set temperatura: Presione **"▼"** para decrementar la temperatura deseada, presione **"▲"** para incrementar la temperatura deseada (cada cambio es de 1°C).
- ☞ Selección Modo Funcionamiento:: Presione **"SYSTEM"** para cambiar el sistema a modo refrigeración **"COOL"**, calefacción **"HEAT"** ó ventilación **"VENT"**. Si el parámetro 3 del Parámetro B es 01, puede presionar **"SYSTEM"** y puede cambiar el sistema a modo refrigeración **"COOL"**, calefacción **"HEAT"**, ventilación **"VENT"** ó modo automático **"AUTO"**.

En modo de configuración automática para sistemas a 2 tubos, el modo cambiará automáticamente por la temperatura de entrada de agua que se mide con un sensor externo. Si la temperatura del agua es menor o igual a 18°C, el sistema trabajará en modo frío; si la temperatura del agua es mayor o igual a 22°C, el sistema trabajará en calor. El icono del modo parpadeará y comenzará después de 5 segundos.

☞ Velocidad del ventilador: presione **"FAN"** para cambiar la velocidad del ventilador entre **"HIGH"** (alta), **"MED"** (Media), **"LOW"** (baja) ó **"AUTO"** (Auto).

Bajo la velocidad del ventilador en auto **"AUTO"**, la velocidad cambiará automáticamente. Auto en velocidad Baja cuando la diferencia entre la temperatura ambiente y la deseada exceda de 1°C, Auto en velocidad Media cuando exceda de 2°C y Auto en velocidad Alta cuando exceda de 3°C.

☞ Control Válvula en sistemas a 2 tubos: si la diferencia entre la temperatura ambiente y la deseada excede de 1°C, el FCU abrirá la válvula; si la temperatura ambiente y la deseada son iguales, la válvula cerrará y el ventilador se mantendrá funcionando (en configuración DA); la válvula cerrará y el ventilador parará (en configuración DB).

☞ Control Válvula en sistemas a 4 tubos: en modo frío, cuando la temperatura ambiente es más alta que la temperatura deseada, la válvula de frío abrirá, de lo contrario, cerrará. La válvula de calor estará siempre cerrada.

En modo calor, cuando la temperatura ambiente es más baja que la temperatura deseada, la válvula de calor abrirá, de lo contrario, cerrará. La válvula de frío estará siempre cerrada.

Nota: (Si parámetro 2 del Parámetro A is 01)

Compruebe la temperatura del agua: presione **"SYSTEM"** durante 5 segundos, todos los símbolos desaparecerán del display excepto la temperatura del agua. Si el sensor externo no está conectado o está dañado, aparecerá E2 y el ventilador funcionará durante 3 minutos y luego parará.

☞ Entrada digital de control:

Cuando se cierra el contacto de entrada digital todas las salidas se apagarán.

☞ Limpieza de la pantalla: Presione **"SCREEN"**, empezará a parpadear y comenzará una cuenta atrás de 30s, entonces todos los botones estarán registrados y podrá limpiar la pantalla.

PUESTA EN HORA

☞ Presione **"CLOCK"** hasta que aparezca en el display "hh:mm" y parpadee "hh", presione **"▲"** ó **"▼"** para ajustar la hora; presione **"CLOCK"**, hasta que "mm" parpadee, presione **"▲"** ó **"▼"** para ajustar los minutos. Presione **"CLOCK"**, hasta que parpadee "week", presione **"▲"** ó **"▼"** para ajustar el día de la semana "Mon" (lunes) a "Sun"(domingo).

PROGRAMACIÓN

☞ Dividir cada día de la semana (7 días) en 4 eventos y programar la temperatura deseada para cada momento ó hacer una misma programación para los días de trabajo y otra para el fin de semana.

4 ESTADOS DE PROGRAMACION

☞ 4 estados de programación: cuatro estados por día (1, 2, 3, 4), por cada evento un estado de funcionamiento y una temperatura deseada.

☞ Presione **"SCHD"**, **"SCHD"** parpadeará, entonces presione **"PROG DAY"** para seleccionar el día a programar (MON, TUE, WEN, THU, FRI, SAT, SUN; días de trabajo: MON TUE WEN THU FRI; fin de semana: SAT SUN) , y presionar **"WAKE"**, **"DAY"**, **"EVENNING"**, **"SLEEP"** (los 4 periodos) y seleccionar para cada uno de ellos la hora de comienzo, temperatura deseada y estado de funcionamiento de acuerdo a la programación que queremos realizar.

Presionando **"SCHD"** puede cambiar la temperatura y el estado que quiera configurar. Use **"▲"** ó **"▼"** a la derecha del reloj para programar la hora de inicio, por cada pulsación avanzará 15 minutos.

☞ Función Hold: Presione **"HOLD"**, **"HOLD"** parpadeará, el termostato mantendrá la temperatura deseada actual omitiendo los 4 periodos de programación.

DESESCARCHE (PROTECCIÓN POR BAJA TEMPERATURA)

☞ Descripción: cuando el termostato está apagado y la temperatura ambiente es menor de 5°C, se activará automáticamente el modo de calefacción apareciendo “**AUTO**” y el ventilador funcionará en velocidad alta. El termostato se apagará cuando la temperatura ambiente alcance los 7°C.

ACTIVACIÓN DE LA PROTECCIÓN POR BAJA TEMPERATURA

☞ Cuando el termostato está apagado, presione “**SYSTEM**” durante 5 segundos, en el display aparecerá “0n” ó “0F”, entonces pulsar “▲” ó “▼” para ajustar el parámetro. “0F” indica que la protección por baja temperatura está desactivada y “0n” que está activada. Por defecto está “0F”.

AJUSTE DE PARÁMETROS:

Parámetro A:

Cuando el termostato está apagado, presione los botones “**FAN**” durante 10 segundos. En el display aparecerá “1 00” ó “1 01”, use “▲” ó “▼” para pasar de uno a otro.

1. Presione “**SYSTEM**” para pasar al siguiente ajuste, y presione “▲” ó “▼” para modificar el valor.
2. Repita el paso de arriba para ajustar otro parámetro.

Nº	Parámetro	Por defecto	Función
1	00	00	Cuando la ventana está abierta, el contacto seco (C1 y Com) está cerrado
	01		Cuando la ventana está abierta, el contacto seco (C1 y Com) está abierto
2	01	02	Sensor interno y externo conectados. El sensor externo se usa para comprobar la temperatura del agua
	02		Sensor externo se usa para medir la temperatura ambiente. Cuando el sensor externo está conectado, el termostato trabaja en modo de sensor externo. Si el sensor externo no está conectado funcionará con el sensor interno
3	01--32	01	Dirección en el bus de comunicación

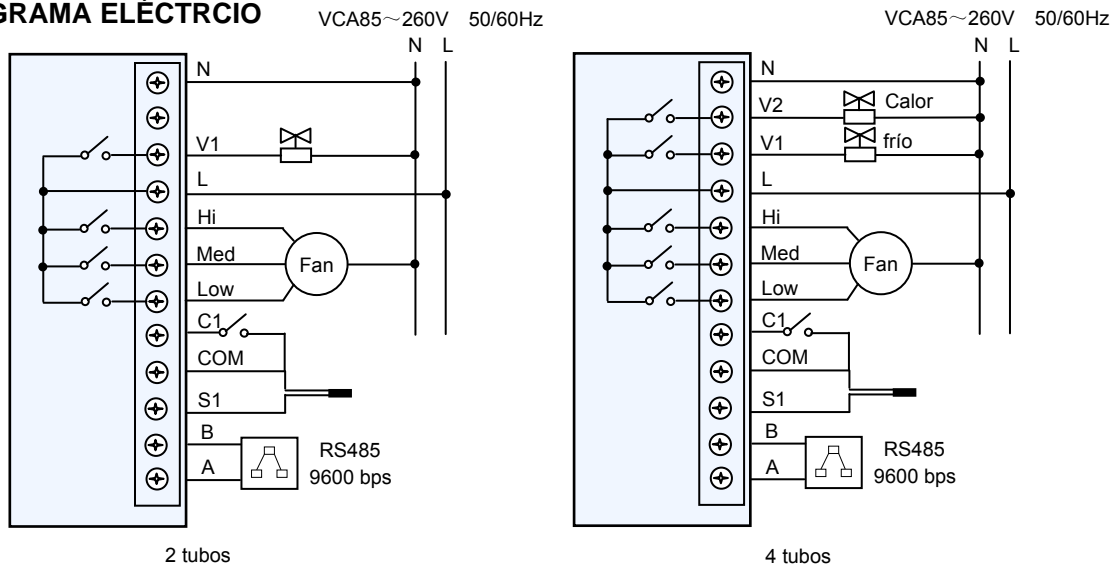
Parámetro B:

Cuando el termostato está apagado, presione el botón “**CLOCK**” durante 10 segundos.

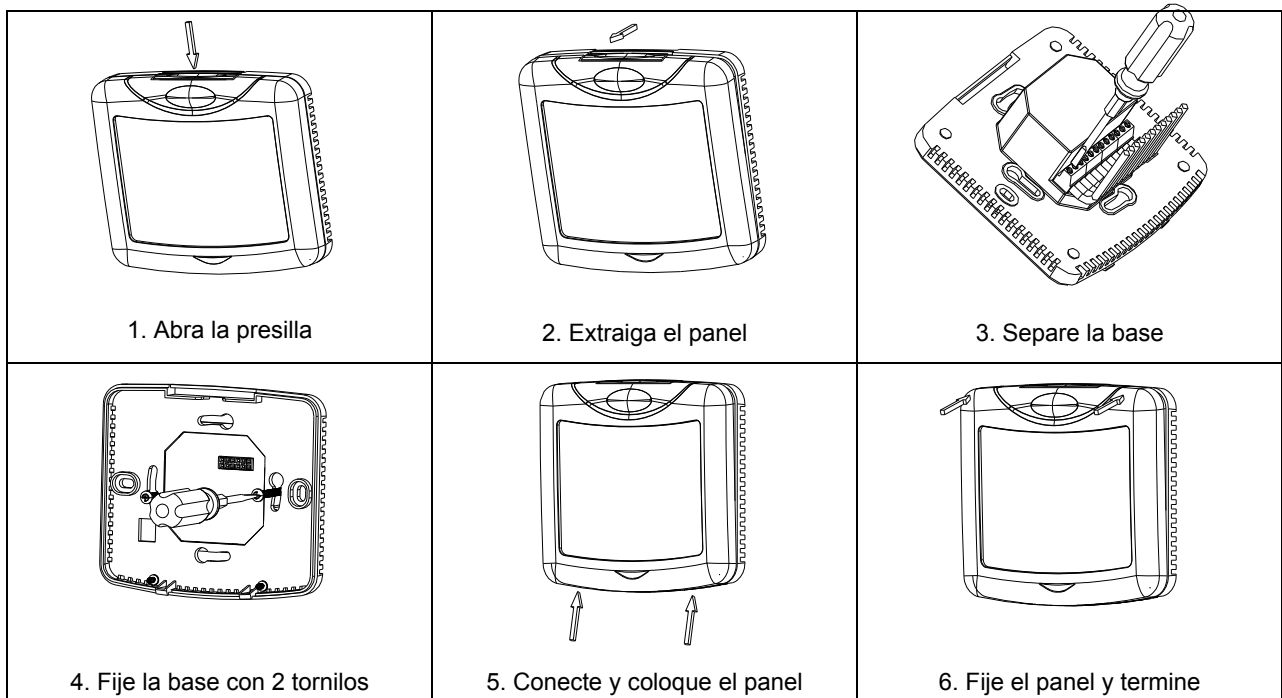
1. En el display aparecerá “1 02” ó “1 04”, use “▲” ó “▼” para pasar de uno a otro.
2. Presione “**SYSTEM**” para pasar al siguiente ajuste. Presione “▲” ó “▼” para modificar el valor.
3. Repita el paso de arriba para ajustar otro parámetro.

Nº	Parámetro	Por defecto	Función
1	02	02	Configuración 2 tubos
	04		Configuración 4 tubos
2	db	dA	Tipo DB: Ventilador con parada
	dA		Tipo DA: Ventilador en funcionamiento continuo
3	00	00	Manual
	01		Manual + Automático

DIAGRAMA ELÉCTRICO



MONTAJE



Nota: Asegúrese de conectar todos los cables de acuerdo con el diagrama eléctrico y mantenga el termostato alejado del agua y cualquier tipo de humedad, podría dañar el termostato y los equipos bajo su control.